

ENSEIGNEMENTS PROFESSIONNELS BREVET PROFESSIONNEL

Tailleur de Pierre Monuments Historiques



LE CONTENU

Il s'agit d'étudier les Monuments Historiques sous différents aspects :

- ✓ le tableau chronologique des différentes périodes de l'Art en France ;
- ✓ la taille de pierre selon les époques ;
- ✓ l'usage des mortiers dans la restauration des Monuments Historiques,
- ✓ la restauration des parements en pierre, les charpentes,
- ✓ la conception des arcs, la conception des voûtes (surfaces cylindriques, en berceau, en arc de cloître, croisée d'ogives),
- ✓ etc.

LA STEREOTOMIE

La stéréotomie est le nom savant en grec du « trait » (dessin) en taille de pierre.

C'est l'ancêtre du dessin technique (vue de face, vue de dessus, etc.), qui consiste en des projections. Par exemple, la vue de dessus projetée se trouve sous la vue de face, sur le calque ; la vue de gauche se trouve à droite.

La stéréotomie est surtout l'art de découper des volumes en volumes plus petits, formant un ensemble qui « tient debout ». Par exemple, la division d'un arc en plusieurs pierres.

Les tracés peuvent en être très complexes.

Le calepeneur préparera les projections de toutes ses faces à une certaine échelle, puis l'appareilleur préparera à l'échelle 1 (taille réelle) les panneaux servant à la taille.

Le spécialiste en stéréotomie est avant tout un excellent projeteur. La complexité et la réalisation de certains calepins étant difficilement concevable par d'autres dessinateurs, telle la réalisation de panneaux de têtes et de calibres rallongés servant à la taille de limons d'escalier (projection parallèle de segments d'hélicoïdes sur une surface plane servant à l'édification des panneaux formant la courbe du limon) ou le calepin pour l'appareil d'un escalier en vis de Saint-Gilles.

En général, le trait se pratique avec une règle, une équerre et surtout un compas.

Si l'apparition de la CAO et de la DAO bouleverse un peu les habitudes, cela n'empêche pas de gagner du temps en connaissant ces règles ancestrales.

L'objectif général de la stéréotomie est de savoir réaliser des tracés.

Les éléments suivants sont étudiés :

- ✓ les prismes tors,
- ✓ les pénétrations de moulures,
- ✓ les déformations de moulures,
- ✓ les roses,
- ✓ les colonnes,
- ✓ les hélicoïdaux,
- ✓ les escaliers.

Cela consiste à apprendre à réaliser des plans d'exécution d'ouvrages suivant une graduation des difficultés et d'après la prise de notes sur site.

LE TRAVAIL DE LA PIERRE EN ATELIER

L'objectif général est de :

- ✓ Etudier et utiliser les différents outils,
- ✓ Réaliser des épures, des panneaux, des profils et des contre-profiles,
- ✓ Travailler la pierre entièrement à la main avec les outils traditionnels, conformément à la législation des Monuments Historiques,
- ✓ Effectuer le levage, la pose, les raccords, le ravalement,
- ✓ Utiliser les échafaudages pour le levage, la pose et les raccords.

Le tailleur de pierre modèle la pierre de taille jusqu'à lui donner la forme recherchée.

Selon la commande, il fabrique un pilier, un fronton, une corniche, une voûte, une colonne, une balustrade, un escalier, etc.

LA TECHNOLOGIE – L'HISTOIRE DE L'ART

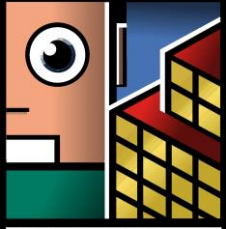
La technologie et l'histoire de l'Art traitent, entre autres, des domaines suivants :

- ✓ La législation dans les Monuments Historiques,
- ✓ Tableau chronologique des différentes périodes de l'Art en France,
- ✓ La taille de pierre aux différentes époques : de l'Antiquité à la période classique,
- ✓ Les différents mortiers utilisés dans la restauration des Monuments Historiques,
- ✓ La restauration des parements en pierre ; pose, reprise en incrustement, rejointoiement, enduits,
- ✓ Les voûtes surfacées cylindriques, les arcs, les voûtes en berceau, les voûtes d'arêtes,
- ✓ Les coupôles : sur plan circulaire, sur plan carré, trompes, pendentifs,
- ✓ La croisée d'ogive ; sa définition, son principe de construction, le tracé d'une base d'une voûte sur plan carré,
- ✓ Les différentes variétés de voûtes gothiques ; leurs tracés,
- ✓ Les contreforts, les arcs-boutants,
- ✓ La structure des églises romanes à plusieurs niveaux : le plan type, les différentes manières de voûter les nefs,
- ✓ La structure des églises gothiques : leurs caractéristiques principales,
- ✓ La structure des églises classiques : le plan traditionnel, le plan centré,
- ✓ Les désordres dans les édifices anciens : leur cause, les études, la surveillance,
- ✓ Les étais : les différentes sortes, leur rôle, le principe de leur pose,
- ✓ Les notions de charpente : les principes, leur évolution, l'évolution de la modération (du Moyen-Age au Classique en passant par la Renaissance).

S'y ajoute l'étude de 20 chefs d'œuvre puisés dans le patrimoine national, voire mondial, des siècles passés à nos jours.



SAINT-LAMBERT
FORMATION



CFA du Bâtiment

Saint-Lambert Formation
CFA du Bâtiment

7-9 rue Saint-Lambert

75015 Paris

Tél. 09 51 38 92 91

01 45 57 99 10

Fax : 01 45 54 34 82

direction@cfa-btp.org

www.cfa-btp.org



BREVET PROFESSIONNEL

Tailleur de Pierre

Monuments Historiques

Les objectifs de la formation

Le titulaire du Brevet Professionnel Monuments Historiques travaille seul ou en équipe, en chantier ou en atelier.

Il doit avoir une bonne maîtrise globale du tracé, des tailles et de la mise en œuvre, des matériaux et produits utilisés, des outils et matériels, de l'utilisation de la réglementation en matière d'hygiène, sécurité et environnement.

Il doit avoir de bonnes connaissances des autres corps d'état, du patrimoine architectural, de la gestion des chantiers et des démarches qualité.

Les enseignements professionnels

Les enseignements portent sur la stéréotomie, le tracé et le travail de la pierre en atelier (détail au verso). Ils sont dispensés en partenariat avec le Lycée Hector Guimard.

Les enseignements généraux et techniques

Les enseignements portent sur la technologie, l'histoire de l'art, le DAO, les mathématiques et le français. Ils sont dispensés au CFA du Bâtiment Saint-Lambert.

Les réalisations concrètes

Le tailleur de pierre découpe, assemble et polit les pierres en atelier. Il se rend ensuite sur le chantier afin d'installer ses créations.

Le tailleur de pierre garde des gestes ancestraux. Il travaille à l'aide de ciseaux, gouges, maillets, mais il utilise aussi les outils mécaniques, électroniques et à commande numérique. Pour les tailleurs de pierre, le plus gros marché est celui de la restauration. L'export est un autre secteur d'activité.

L'accès à la formation en alternance

Niveau d'entrée

Etre impérativement titulaire d'un CAP taille de pierre. Présenter un dossier devant une Commission.

Age

Etre âgé de moins de **30 ans (*)** à la signature du contrat ; au-delà, dérogations possibles dans certains cas (nous consulter).

Nous apprécions les candidats expérimentés, motivés et, bien sûr, les candidatures de jeunes filles.

Durée de la formation

2 ans incompressibles et 1 an pour d'éventuels redoublants.

Qualités nécessaires

- Le tailleur de pierre possède l'art de la coupe des pierres, la stéréotomie ; il est habile, patient ;
- Le tailleur de pierre est un artiste : il a du goût, de l'imagination et il fait preuve de créativité ;
- Le tailleur de pierre a des qualités scientifiques ; la géométrie, la géologie et la vision dans l'espace sont essentielles ;
- Il a un intérêt pour le travail de la pierre et a l'aptitude et le goût à travailler à l'extérieur ;
- Au total, il coordonne les qualités de l'ouvrier du bâtiment et de l'artisan d'art.

Les débouchés

Le Brevet Professionnel Monuments Historiques permet d'accéder à une haute qualification. Les titulaires de ce diplôme évoluent vers des emplois en fonction des entreprises, de « maître ouvrier » à « chef d'équipe » ou bien encore « appareilleur ».

Après expérience ou formation complémentaire, ils seront susceptibles de reprendre ou créer une entreprise après quelques années d'expérience.

Le Brevet Professionnel Monuments Historiques permet d'entrer de plain-pied dans la vie active.



Rythme

539 heures de formation par an, sur 2 ans. Ce qui représente 15 semaines de cours par an réparties en deux périodes de formation de 7 à 8 semaines en Centre et le reste du temps en entreprise.

Modalités

Apprentissage : formation rémunérée pour l'apprenti et gratuite ; **Formation financée par la taxe d'apprentissage des entreprises et la subvention du Conseil Régional Ile-de-France.**

Contrat de professionnalisation

La formation est rémunérée et gratuite pour le stagiaire ; frais de formation pour l'entreprise (nous consulter).

(*) : Nouveauté ! Apprentissage jusqu'à trente ans - Expérimentation en Ile-de-France.